

# **dreaver** *Climb One*

User manuals

# Thank you for choosing Dreaver!

This manual is designed to guide you through the safe and effective use of your Dreaver Climb One treadmill. It is available in four languages: **English**, **Nederlands** (Dutch), **Deutsch** (German), **Français** (French)

**⚠** Please read this manual carefully before use and keep it for future reference. It contains essential information to ensure safe and enjoyable use of your treadmill. If you have questions, feel free to contact us at: [support@dreaver.com](mailto:support@dreaver.com)

---

## Contents

<b>English</b>	<b>Page</b>	<b>Nederlands</b>	<b>Pagina</b>
Safety Instructions	01	Veiligheidsinstructies	11
Package Contents	03	Inhoud van de verpakking	13
Specifications	03	Specificaties	13
Assembly	04	Montage	14
Controls & Functions	05	Bediening & functies	15
Maintenance & Cleaning	06	Onderhoud & reiniging	16
Troubleshooting	07	Probleemoplossing	17
Environmental Disposal	09	Milieu & afvalverwerking	19
Warranty	09	Garantie	19
Disclaimer & Liability	10	Disclaimer & aansprakelijkheid	20

<b>Deutsch</b>	<b>Seite</b>	<b>Français</b>	<b>Page</b>
Sicherheitshinweise	21	Consignes de sécurité	31
Lieferumfang	23	Contenu de l'emballage	33
Technische Daten	23	Spécifications	33
Montage	24	Montage	34
Bedienung & Funktionen	25	Commandes & fonctions	35
Wartung & Reinigung	26	Entretien & nettoyage	36
Fehlerbehebung	27	Dépannage	37
Umwelt & Entsorgung	29	Environnement & recyclage	39
Garantie	29	Garantie	39
Haftungsausschluss	30	Clause de non-responsabilité	40

---

*English*

---

## Safety Instructions

**⚠ Warning:** This treadmill contains electrical components and moving parts. Incorrect use may result in serious injury. Dreaver is not liable for any injuries resulting from improper use of the treadmill.

To reduce risk, follow all instructions and keep them for reference:

### General Safety

- Read all instructions before use.
- The treadmill is intended for home use only. Do not use commercially.
- Maximum user weight: 135 kg (242 lbs). Do not exceed this limit.
- Do not step off the treadmill while the incline motor is moving.
- Only one person may use the treadmill at a time.
- Keep children and pets away from the device. Never let children operate or play near the treadmill. Never use the treadmill as a toy.
- Do not use if any part is damaged or not functioning properly.
- Wear appropriate sports clothing and running/walking shoes. Avoid loose clothes and jewelry.

### Electrical Safety

- Always unplug the treadmill when not in use, before assembly, cleaning, or maintenance.
- Use only a properly earthed power outlet.
- Do not operate with a damaged cord or plug. Replace only with manufacturer-approved parts.
- Do not run the cord under rugs or furniture. Keep it clear of moving parts.
- Never immerse the plug, cord, or console in water. Indoor use only.

### Placement & Environment

- Place the treadmill on a flat, stable surface.
- Allow at least 200 cm free space behind and 55 cm on each side during use.
- Always use a protective mat under the treadmill. This protects your floor from damage and prevents the treadmill from slipping.
- Do not place near heat sources or in direct sunlight.
- Use in a ventilated, dry room. Indoor use only.
- Operating temperature: 10°C–35°C (50°F–95°F)
- Storage temperature: 5°C–45°C (41°F–113°F).

## Safety Instructions

### Health Precautions

Consult your doctor before starting any exercise program, especially if you:

- Have a history of back, knee, neck, or joint injuries.
- Suffer from cardiovascular problems (heart disease, high blood pressure, vascular conditions).
- Experience respiratory conditions such as asthma or COPD.
- Have osteoporosis, arthritis, rheumatism, or gout.
- Have diabetes or poor circulation.
- Use a pacemaker or implantable electronic medical device.
- Are pregnant, recovering from surgery, or experiencing fatigue or fever.

Stop exercising immediately if you feel dizzy, faint, nauseous, or in pain.

---

## FCC compliant

This device has been tested and complies with Class B digital device limits under Part 15 of the FCC Rules, which aim to protect against harmful interference in residential environments. The device generates, uses, and can emit radio frequency energy, which may interfere with radio communications if not properly installed.

While interference is not guaranteed in every installation, you can take the following steps to reduce it:

- Reorient or relocate the receiving antenna.
- Increase the distance between the device and the receiver.
- Connect the device to a different circuit than the receiver.

If issues persist, contact Dreaver support or an experienced radio/TV technician for assistance.

## Package Contents

When you unbox your Dreaver Climb One, please check that all items listed below are included. If anything is missing, contact Dreaver Customer Support.

- Dreaver Climb One treadmill unit
- Dreaver Protective mat
- Remote control
- Bottle of lubricating oil
- Allen key (*for belt adjustment*)

## Specifications

<b>Product Dimensions</b>	116 × 52 × 16.5 cm
<b>Running Surface</b>	100 x 40 cm
<b>Maximum Load</b>	135 kg
<b>Incline levels</b>	9 levels   0 - 12 % 1% per level, 1.5% for level 6-9
<b>Speed</b>	1-6 km/h
<b>Weight</b>	Net: 26 kg Gross: 29 kg
<b>Power</b>	Peak: 2.5 HP Continuous: 0,75 HP
<b>Rated Voltage</b>	~220V, 50 Hz
<b>Power Consumption</b>	580 W

# Assembly instructions

**⚠ Warning:** Always assemble the treadmill in the order described. Use two people to carry or move the treadmill to avoid injury.

## Step 1 – Unpacking

- Open the box carefully and remove all parts.
- Place the treadmill on a flat, stable surface.
- Remove protective film and packaging materials.

## Step 2 – Positioning

- Ensure at least 200 cm free space behind and 55 cm on each side.
- Place the Dreaver protective mat underneath the treadmill to protect your floor and improve safety.

## Step 6 – Power Connection

- Connect the power cord to a properly grounded outlet.
- Switch the main power switch at the rear of the treadmill to ON (I).
- Insert 2 x AAA battery (*not included*) into the remote controller and hit the “ON” button to start your treadmill.

**✔ The treadmill is now assembled and ready for operation.**

---

# Controls & Functions

Your treadmill can be operated via the console panel or the remote control.

## Display (LED Screen)

The screen provides real-time workout feedback and alternates every 5 seconds:

- Speed (km/h)
- Time (minutes/seconds)
- Calories burned
- Distance (km)
- Steps
- Incline levels

## Remote Control Buttons

- **Incline + / - Buttons:** Adjust incline levels from 0–12 %
- **Speed + / - Buttons:** Increase or decrease the speed gradually.
- **Mode Button (during use):** Acts as a Pause button when the treadmill is running.
- **Mode Button (before use):** Select a workout goal:
  - **Time:** set workout duration
  - **Calories:** set calorie target
  - **Distance:** set distance target

Then, use the + and - buttons to set specific countdown target parameters for the selected target. Once set, click ON to start running according

to the countdown target. Once the target is reached, the treadmill automatically stops.

- **ON/OFF Button:** Start or stop treadmill.
- **Setting Button:** You can control the keypad sound effects and screen display with the corresponding buttons.

Regardless of whether the treadmill is in standby or running mode, you can press the button once to toggle the keypad sound effects on or off. By default, the keypad has sound effects when the machine starts up.

Only in standby mode (when the power switch is on), you can press and hold the button once to turn off the screen. Press the button again briefly to turn on the screen back-light.

## Automatic Shut-Off

For your safety, the treadmill will:

- Shut down automatically after 99 minutes of use.
- Require at least 30 minutes of rest before restarting.

## Cleaning & Maintenance

Proper care and maintenance will extend the lifespan of your Dreaver Climb One and ensure safe, reliable performance. Always unplug the treadmill before performing maintenance or cleaning.

### General Maintenance

- Inspect the treadmill before each use for loose bolts, damaged parts, or unusual sounds.
- Do not use the treadmill if any part is broken or malfunctioning. Contact Dreaver support.
- Never modify or repair the treadmill yourself unless instructed in this manual.

### Cleaning

- Wipe the treadmill after every workout with a soft, damp cloth.
- Avoid aggressive cleaners, solvents, or alcohol-based sprays.
- Keep the console, area under the treadmill and screen free of dust and debris.
- Do not spray water or cleaning fluids directly on the treadmill.

### Belt Alignment (Tracking)

Over time, the belt may shift to one side.

This can be corrected with the supplied Allen key.

- If belt drifts **LEFT**:
  - Turn left adjustment bolt  $\frac{1}{4}$  turn clockwise OR right bolt  $\frac{1}{4}$  turn counterclockwise.
- If belt drifts **RIGHT**:
  - Turn left adjustment bolt  $\frac{1}{4}$  turn counterclockwise OR right bolt  $\frac{1}{4}$  turn clockwise.
- After adjusting, let the treadmill run at 1 km/h without load for several minutes to stabilize.



**⚠ Please correct misalignment immediately. Ignoring belt deviation may damage the treadmill.**

## Cleaning & Maintenance

### Lubrication

The running belt and deck must be lubricated regularly to reduce friction and prevent damage. Do not lubricate the incline mechanism unless instructed by Dreaver Support.

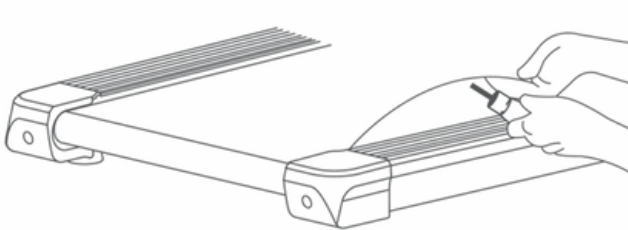
- Less than 3 hours/week → every 5 months
- 4–7 hours/week → every 2 months
- More than 7 hours/week → every 1 month

### Checking Lubrication

- Lift the running belt slightly and touch the deck underneath.
- If the surface feels dry → lubrication is required.
- If it feels oily → no lubrication needed.

### How to Lubricate

1. Lift the belt slightly on one side.
2. Apply approx. 10 ml of Dreaver lubricant onto the deck.
3. Use a soft cloth to spread evenly across the surface.
4. Repeat on the other side.




**⚠ Do not over-lubricate, since excess oil may damage the treadmill, and do not loosen the belt while applying oil.**

# Troubleshooting

Problem	Possible Cause	Solution
<b>Treadmill won't start</b>	<ul style="list-style-type: none"> <li>• Power cord not connected properly</li> <li>• Power switch is OFF</li> <li>• Wall outlet has no power</li> </ul>	<ul style="list-style-type: none"> <li>• Check and firmly reconnect power cord</li> <li>• Switch to ON (I)</li> <li>• Test another device or use a different outlet</li> </ul>
<b>Belt does not move smoothly</b>	Lack of lubrication	Lubricate running belt
<b>Belt shifts to the side</b>	Belt alignment off-center	Adjust with Allen key
<b>Error E02</b>	Motor damage	Contact Dreaver Support
<b>Error E03</b>	Pcb board problem	Contact Dreaver Support
<b>Error E05</b>	<ul style="list-style-type: none"> <li>• Motor overloaded</li> <li>• Object stuck in motor</li> <li>• Insufficient lubrication</li> </ul>	<ul style="list-style-type: none"> <li>• Reduce load, ensure user <math>\leq</math> 135 kg</li> <li>• Remove debris carefully and check</li> <li>• Lubricate</li> </ul>
<b>Error E06</b>	Voltage instability / grid issue	Contact Dreaver Support

## Environmental Disposal

 Your Dreaver Climb One contains electronic components and must not be disposed of as household waste.

- At the end of its service life, take the treadmill to a designated recycling collection point for electrical and electronic equipment.
  - The symbol on the product, packaging, and manual indicates separate collection of electrical equipment.
  - The materials used in this treadmill can be recycled. By recycling, you contribute to the protection of the environment and human health.
- 

## Warranty

Your Dreaver Climb One is manufactured to meet high quality standards and is covered by a 2-year manufacturer's warranty from the date of purchase.

### What the warranty covers

- Manufacturing defects in materials or workmanship.
- Replacement of defective parts or repair of the treadmill, at Dreaver's discretion.

### What the warranty does not cover

- Normal wear and tear (e.g., running belt, cosmetic scratches).
- Damage caused by misuse, neglect, accidents, or failure to follow the instructions in this manual.
- Use of the treadmill for commercial purposes (e.g., gyms, offices, rental use).
- Damage caused by unauthorized modifications or repairs.
- Electrical damage caused by improper power supply.

### Conditions

- Proof of purchase (invoice/receipt) is required for all warranty claims.
- Warranty is valid only for the original purchaser and is non-transferable.
- Service and repairs must be performed by Dreaver or an authorized agent.

 **Failure to follow the instructions in this manual may void your warranty.**

---

## Disclaimer & Liability

The Dreaver Climb One treadmill has been designed and manufactured with great care. However, safe use also depends on the user following all instructions in this manual.

- Dreaver is not responsible for any injury, accident, or property damage resulting from misuse of the treadmill or failure to follow this manual.
- This treadmill is designed exclusively for home use (indoor walking and running). Any other use — such as commercial, outdoor, or by children—is at the user's own risk.
- The protective mat supplied or recommended by Dreaver must always be used. This protects the user, the treadmill, and the floor surface. Dreaver accepts no liability for floor damage if the mat is not used.
- Do not attempt to modify, alter, or repair the treadmill except as described in this manual. Unauthorized changes may cause injury and will void the warranty.
- By using this treadmill, the customer accepts full responsibility for their own health and safety. Always consult a physician before starting any new exercise program.

To avoid confusion: there is a line across the belt. This is not a defect, but a necessary seam used to attach the belt.

*(See the image)*



*Nederlands*

---

## Veiligheidsinstructies

**⚠ Waarschuwing:** Deze loopband bevat elektrische componenten en bewegende delen. Onjuist gebruik kan leiden tot ernstig letsel. Dreaver is niet aansprakelijk voor verwondingen die voortvloeien uit verkeerd gebruik van de loopband.

Om het risico te beperken, volg alle instructies zorgvuldig op en bewaar deze handleiding voor toekomstig gebruik:

### Algemene Veiligheid

- Lees alle instructies vóór gebruik zorgvuldig door.
- De loopband is uitsluitend bedoeld voor thuisgebruik.
- Maximale gebruikersgewicht: 135 kg. Overschrijd dit gewicht niet.
- De loopband mag slechts door één persoon tegelijk worden gebruikt.
- Stap niet van de loopband af terwijl de hellingsmotor in beweging is.
- Houd kinderen en huisdieren uit de buurt van het apparaat. Laat kinderen de loopband nooit bedienen of ermee spelen.
- Gebruik niet wanneer onderdelen beschadigd zijn of niet goed functioneren.
- Draag geschikte sportkleding en hardloop- of wandelschoenen. Vermijd losse kleding of sieraden.

### Elektrische veiligheid

- Trek altijd de stekker uit het stopcontact wanneer de loopband niet in gebruik is, of vóór montage, schoonmaak of onderhoud.
- Gebruik uitsluitend een correct geaard stopcontact.
- Gebruik de loopband niet met een beschadigd snoer of stekker. Laat onderdelen alleen vervangen door door Dreaver goedgekeurde onderdelen.
- Leg het snoer nooit ergens onder en houd het vrij van bewegende onderdelen.
- Dompel stekker, snoer of console nooit onder in water.

### Plaatsing & omgeving

- Plaats de loopband op een vlakke, stabiele ondergrond.
- Zorg voor minimaal 200 cm vrije ruimte achter en 55 cm aan beide zijkanten.
- Gebruik altijd een beschermmat onder de loopband. Dit voorkomt schade aan de vloer en voorkomt dat de loopband verschuift.
- Plaats de loopband niet in de buurt van warmtebronnen of in direct zonlicht.
- Gebruik de loopband in een goed geventileerde, droge ruimte, binnen.
- Temperatuur in gebruik: 10°C–35°C | Opslagtemperatuur: 5°C–45°C

## Veiligheidsinstructies

### Gezondheidswaarschuwingen

Raadpleeg altijd een arts voordat je met een workout begint, vooral als je:

- Eerder rug-, knie-, nek- of gewrichtsblessures heeft gehad.
- Lijdt aan hart- en vaatziekten (hartproblemen, hoge bloeddruk of vaatziekten).
- Last heeft van ademhalingsproblemen zoals astma of COPD.
- Osteoporose, artritis, reuma of jicht heeft.
- Diabetes of een slechte doorbloeding heeft.
- Een pacemaker of ander geïmplanteed elektronisch medisch hulpmiddel gebruikt.
- Zwanger bent, herstellende bent van een operatie of last heeft van vermoeidheid of koorts.

Stop onmiddellijk met trainen als je duizelig wordt, flauwvalt, misselijk wordt of pijn ervaart.

---

## FCC-verklaring

Dit apparaat is getest en voldoet aan de limieten voor een Class B digitaal apparaat volgens deel 15 van de FCC-regels, bedoeld om schadelijke interferentie in woonomgevingen te beperken.

Het apparaat genereert, gebruikt en kan radiofrequentie-energie uitzenden die, indien niet correct geïnstalleerd, storingen kan veroorzaken bij radio- of tv-ontvangst. Hoewel niet elke installatie storingen zal veroorzaken, kun je de volgende maatregelen nemen om dit risico te verminderen:

- Richt of verplaats de ontvangstantenne opnieuw.
- Vergroot de afstand tussen het apparaat en de ontvanger.
- Sluit het apparaat aan op een ander stroomcircuit dan de ontvanger.

Indien storingen blijven optreden, neem contact op met Dreaver Support of met een ervaren radio-/tv-technicus voor hulp.

## Inhoud van de verpakking

Wanneer je de Dreaver Climb One uitpakt, controleer dan of alle onderstaande onderdelen aanwezig zijn. Ontbreekt er iets, neem dan contact op met Dreaver.

- Dreaver Climb One loopband
- Dreaver beschermmat
- Afstandsbediening
- Flesje smeeroilie
- Inbussleutel (voor het afstellen van de loopband)

## Specificaties

<b>Productafmetingen</b>	116 x 52 x 16.5 cm
<b>Loopvlak</b>	100 x 40 cm
<b>Maximale belasting</b>	135 kg
<b>Hellingsniveaus</b>	9 niveaus, 0 – 12 % (1 % per stap, 2 % bij niveau 6-9)
<b>Snelheid</b>	1-6 km/h
<b>Gewicht</b>	Netto: 26 kg Bruto: 29 kg
<b>Motorvermogen</b>	Piek: 2.5 HP Continu: 1.0 HP
<b>Nominale spanning</b>	~220V, 50 Hz
<b>Stroomverbruik</b>	580 W

# Montage-instructies

**⚠ Waarschuwing:** Monteer de loopband altijd in de volgorde zoals beschreven. Gebruik twee personen om de loopband te tillen of te verplaatsen om letsel te voorkomen.

## Stap 1 – Uitpakken

- Open de doos zorgvuldig en verwijder alle onderdelen.
- Plaats de loopband op een vlakke, stabiele ondergrond.
- Verwijder alle beschermfolie en verpakkingsmaterialen.

## Stap 2 – Plaatsing

- Zorg voor minimaal 200 cm vrije ruimte achter en 55 cm aan beide zijken.
- Plaats altijd de Dreaver beschermmat onder de loopband om de vloer te beschermen en de veiligheid te vergroten.

## Stap 6 – Stroomaansluiting

- Sluit de voedingskabel aan op een correct geaard stopcontact.
- Zet de schakelaar aan de achterkant van de loopband op ON (I).
- Plaats 2 x AAA-batterij (*niet inbegrepen*) in de afstandsbediening en druk op de ON-knop om de loopband te starten.

**✔ De loopband is nu gemonteerd en klaar voor gebruik.**

## Bediening & functies

Je kunt de loopband bedienen via het bedieningspaneel of met de afstandsbediening.

### Display (LED Screen)

Het scherm geeft live trainingsgegevens weer en wisselt elke 5 seconden:

- Snelheid (km/u)
- Tijd (minuten/seconden)
- Calorieën
- Afstand (km)
- Aantal stappen
- Hellingsniveaus

### Afstandsbediening-knoppen

- **Incline + / – knoppen:** Pas de hellingsniveaus aan van 0–12 %.
- **+ / – knoppen:** Verhoog of verlaag de snelheid geleidelijk.
- **Mode-knop (in gebruik):** Werkt als pauzeknop wanneer de loopband actief is.
- **Mode-knop (voor gebruik):** kies je trainingsdoel:
  - **Tijd:** stel de duur van je training in.
  - **Calorieën:** stel het aantal calorieën in dat je wilt verbranden.
  - **Afstand:** stel een afstandsdoel in.

Gebruik dan de + en – knoppen om specifieke countdown-doelparameters in te stellen

voor het gekozen doel. Als je klaar bent, klik je op AAN om te beginnen met rennen volgens

het countdown-doel. Zodra het doel is bereikt, stopt de loopband automatisch.

- **ON/OFF-knop:** start of stop de loopband.
- **Instellingsknop (onderste knop):** je kunt de geluidseffecten van het toetsenbord en de schermweergave regelen met de bijbehorende knoppen.

Ongeacht of de loopband in de stand-by- of de loopmodus staat, kun je de knop één keer indrukken om de geluidseffecten van het toetsenbord in of uit te schakelen. Standaard heeft het toetsenbord geluidseffecten wanneer de machine wordt opgestart. Alleen in de stand-by-modus (wanneer de aan/uit-schakelaar is ingeschakeld) kun je de knop één keer ingedrukt houden om het scherm uit te schakelen. Druk nogmaals kort op de knop om de achtergrondverlichting van het scherm in te schakelen.

### Automatische uitschakeling

Voor je veiligheid:

- De loopband schakelt automatisch uit na 99 minuten gebruik.
- Je moet de loopband minimaal 30 minuten laten rusten voordat je hem opnieuw kunt gebruiken.

## Onderhoud & Reiniging

Goed onderhoud verlengt de levensduur van je Dreaver Climb One en zorgt voor veilig en betrouwbaar gebruik. Trek altijd de stekker uit het stopcontact voordat je onderhoud of schoonmaak uitvoert.

### Algemeen onderhoud

- Controleer de loopband voor elk gebruik op losse bouten, beschadigde onderdelen of vreemde geluiden.
- Gebruik de loopband niet als er iets kapot of defect is. Neem contact op met Dreaver support.
- Pas de loopband nooit zelf aan en repareer hem niet, tenzij dit in deze handleiding wordt uitgelegd.

### Reiniging

- Veeg de loopband na elke training schoon met een zachte, vochtige doek.
- Vermijd agressieve schoonmaakmiddelen, oplosmiddelen of alcohol.
- Houd de console, de ruimte onder de loopband en het scherm vrij van vuil.
- Spuit nooit water of schoonmaakmiddel direct op de loopband.

### Loopbanduitlijning (tracking)

Na verloop van tijd kan de band naar één kant verschuiven. Dit kun je corrigeren met de meegeleverde inbussleutel.

- Als de band naar **LINKS** verschuift:
  - Draai de linker stelbout een ¼ slag met de klok mee OF de rechter stelbout een ¼ slag tegen de klok in.
- Als de band naar **RECHTS** verschuift:
  - Draai de linker stelbout een ¼ slag tegen de klok in OF de rechter stelbout een ¼ slag met de klok mee.
- Laat de loopband na het afstellen een paar minuten draaien op 1 km/u zonder belasting zodat de band zich kan stabiliseren.



**⚠ Corrigeer een scheeflopende band altijd direct. Het negeren van dit probleem kan de loopband beschadigen.**

## Onderhoud & Reiniging

### Smering

De loopband en het loopvlak moeten regelmatig gesmeerd worden om wrijving te verminderen en schade te voorkomen. Smeer het hellingsmechanisme niet, tenzij dit uitdrukkelijk wordt aanbevolen door Dreaver Support.

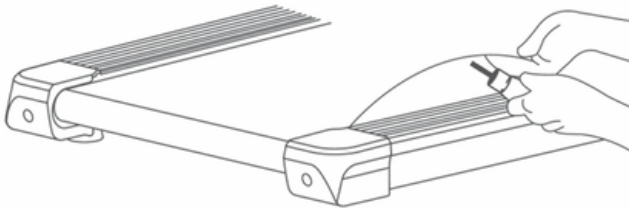
- Minder dan 3 uur per week → om de 5 maanden
- 4–7 uur per week → om de 2 maanden
- Meer dan 7 uur per week → om de 1 maand

### Smering controleren

- Til de loopband een stukje omhoog en voel met je hand onder het loopvlak.
- Voelt het oppervlak droog aan → dan moet je smeren.
- Voelt het oppervlak vettig aan → dan is smeren nog niet nodig.

### Hoe smear je de loopband

1. Til de loopband aan één kant een stukje op.
2. Breng ongeveer 10 ml Dreaver-smeerolie aan op het loopvlak.
3. Gebruik een zachte doek om de olie gelijkmatig te verdelen.
4. Herhaal dit aan de andere kant van de band.




**⚠ Gebruik niet te veel olie. Overtollige olie kan de loopband beschadigen. Maak de band niet los tijdens het smeren.**

## Probleemoplossing

Probleem	Mogelijke oorzaak	Oplossing
<b>Loopband start niet</b>	<ul style="list-style-type: none"> <li>• Voedingskabel niet goed aangesloten</li> <li>• Hoofdschakelaar staat uit</li> <li>• Stopcontact heeft geen stroom</li> </ul>	<ul style="list-style-type: none"> <li>• Controleer en sluit de kabel stevig aan</li> <li>• Zet de schakelaar om</li> <li>• Test een ander stopcontact of apparaat</li> </ul>
<b>Band loopt niet soepel</b>	Gebrek aan smering	Smeer de loopband volgens de instructies
<b>Band verschuift naar de zijkant</b>	Band niet goed uitgelijnd	Stel af met inbussleutel
<b>Error E02</b>	Motorschade	Neem contact op
<b>Error E03</b>	Printplaatprobleem	Neem contact op
<b>Error E05</b>	<ul style="list-style-type: none"> <li>• Motor overbelast</li> <li>• Voorwerp vast in motor</li> <li>• Onvoldoende smering</li> </ul>	<ul style="list-style-type: none"> <li>• Verminder belasting, maximaal 135 kg</li> <li>• Verwijder voorzichtig het voorwerp</li> <li>• Smeer de loopband</li> </ul>
<b>Error E06</b>	Spanningsprobleem / netstoring	Neem contact op

## Milieu & Afvalverwerking

 Je Dreaver Climb One bevat elektronische onderdelen en mag niet bij het huishoudelijk afval worden weggegooid.

- Aan het einde van de levensduur breng je de loopband naar een erkend inzamelpunt voor elektrische en elektronische apparaten.
  - Het symbool op het product, de verpakking en in de handleiding geeft aan dat dit product apart moet worden ingezameld.
  - De materialen in deze loopband zijn recyclebaar. Door te recyclen draag je bij aan de bescherming van het milieu en de gezondheid van mens en dier.
- 

## Garantie

Je Dreaver Climb One is geproduceerd volgens hoge kwaliteitsnormen en wordt geleverd met 2 jaar fabrieksgarantie, geldig vanaf de aankoopdatum.

### De garantie dekt

- Fabricagefouten in materialen of afwerking.
- Vervanging van defecte onderdelen of reparatie (naar keuze van Dreaver).

### De garantie dekt niet

- Normale slijtage (bv. loopband, krassen of gebruikssporen).
- Schade door verkeerd gebruik, verwaarlozing, ongelukken of het niet opvolgen van de instructies in deze handleiding.
- Gebruik van de loopband voor commerciële doeleinden (bv. verhuur).
- Schade door ongeautoriseerde aanpassingen of reparaties.
- Elektrische schade door een verkeerde stroomvoorziening.

### Voorwaarden

- Voor elke garantieclaim is een aankoopbewijs (factuur/bon) vereist.
- De garantie geldt alleen voor de oorspronkelijke koper en is niet overdraagbaar.
- Service en reparaties moeten worden uitgevoerd door Dreaver of een erkende servicepartner.

 **Het niet opvolgen van de instructies in deze handleiding kan de garantie ongeldig maken.**

---

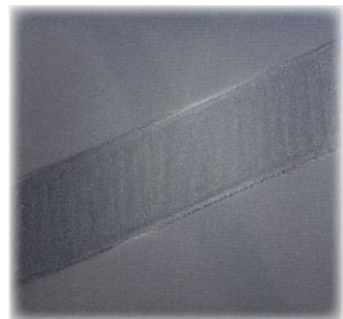
## Disclaimer & Aansprakelijkheid

De Dreaver Climb One loopband is met grote zorg ontworpen en geproduceerd. Veilig gebruik hangt echter ook af van het opvolgen van alle instructies in deze handleiding.

- Dreaver is niet verantwoordelijk voor enig letsel, ongelukken of schade aan eigendommen die het gevolg zijn van verkeerd gebruik van de loopband of het niet naleven van deze handleiding.
- Deze loopband is uitsluitend bedoeld voor thuisgebruik (wandelen en joggen binnenshuis). Elk ander gebruik — zoals commercieel, buiten of door kinderen — is volledig op eigen risico.
- De beschermmat die door Dreaver is meegeleverd of aanbevolen, moet altijd worden gebruikt. Dit beschermt jou, de loopband en de vloer. Dreaver aanvaardt geen aansprakelijkheid voor vloerschade als de mat niet wordt gebruikt.
- Probeer de loopband niet te wijzigen, aan te passen of te repareren, behalve zoals beschreven in deze handleiding. Niet-toegestane wijzigingen kunnen leiden tot letsel en maken de garantie ongeldig.
- Door de loopband te gebruiken, aanvaard je volledige verantwoordelijkheid voor je eigen gezondheid en veiligheid. Raadpleeg altijd een arts voordat je een nieuw trainingsprogramma start.

Om misverstanden te voorkomen: deze zichtbare lijn over de band is geen defect, maar een noodzakelijke naad die tijdens het productieproces wordt gebruikt om de band te bevestigen en te verstevigen.

*(Zie afbeelding ter referentie)*



*Deutsch*

---

## Sicherheitshinweise

**⚠ Warnung:** Dieses Laufband enthält elektrische Komponenten und bewegliche Teile. Unsachgemäße Verwendung kann zu schweren Verletzungen führen. Dreaver haftet nicht für Verletzungen, die durch unsachgemäße Nutzung des Laufbands entstehen. Um das Risiko zu verringern, befolge alle Anweisungen und bewahre dieses Handbuch zum Nachschlagen auf:

### Allgemeine Sicherheit

- Lies alle Anweisungen vor der Benutzung sorgfältig durch.
- Das Laufband ist ausschließlich für den Heimgebrauch bestimmt. Nicht für den gewerblichen Gebrauch geeignet.
- Max. Benutzergewicht: 135 kg – darf nicht überschritten werden.
- Das Laufband darf jeweils nur von einer Person benutzt werden.
- Halte dich beim Verwenden der Steigungsfunktion immer am Handlauf fest, um die Stabilität zu gewährleisten.
- Steige nicht vom Laufband ab, während der Steigungsmotor in Bewegung ist.
- Halte Kinder und Haustiere vom Gerät fern. Lasse Kinder das Laufband niemals bedienen oder in der Nähe spielen.
- Benutze das Laufband nicht, wenn Teile beschädigt sind oder nicht ordnungsgemäß funktionieren.
- Trage geeignete Sportkleidung und Lauf- oder Walkingschuhe. Vermeide lose Kleidung oder Schmuckstücke.

### Electrical Safety

- Ziehe immer den Netzstecker, wenn das Laufband nicht benutzt wird oder bevor du es montierst, reinigst oder wartest.
- Verwende nur eine korrekt geerdete Steckdose.
- Benutze das Laufband nicht mit beschädigtem Kabel oder Stecker. Lass Ersatzteile nur vom Hersteller freigegeben ersetzen.
- Führe das Kabel nicht unter Teppichen oder Möbeln entlang und halte es frei von beweglichen Teilen.
- Tauche Stecker, Kabel oder Konsole niemals in Wasser. Nur für den Gebrauch im Innenbereich geeignet.

### Aufstellung & Umgebung

- Stelle das Laufband auf eine ebene, stabile Fläche.
- Sorge für mindestens 200 cm freien Raum hinter und 55 cm auf beiden Seiten während des Gebrauchs.
- Verwende immer eine Schutzmatte unter dem Laufband. Diese schützt den Boden vor Schäden und verhindert das Verrutschen.

## Sicherheitshinweise

- Stelle das Laufband nicht nahe an Wärmequellen oder in direktes Sonnenlicht.
- Verwende es in einem gut belüfteten, trockenen Raum. Nur für den Innenbereich.
- Betriebstemperatur: 10°C–35°C. Lagertemperatur: 5°C–45°C

## Gesundheitswarnungen

Konsultiere deinen Arzt, bevor du ein Trainingsprogramm beginnst, insbesondere wenn du:

- Rücken-, Knie-, Nacken- oder Gelenkverletzungen hattest
- Herz-Kreislauf-Erkrankungen (Herzprobleme, Bluthochdruck, Gefäßerkrankungen) hast
- Atemwegserkrankungen wie Asthma oder COPD hast
- An Osteoporose, Arthritis, Rheuma oder Gicht leidest
- Diabetes oder Durchblutungsstörungen hast
- Einen Herzschrittmacher oder ein implantierbares elektronisches Gerät benutzt
- Schwanger bist, dich von einer Operation erholst oder unter Müdigkeit oder Fieber leidest

**⚠ Beende das Training sofort, wenn du Schwindel, Ohnmacht, Übelkeit oder Schmerzen verspürst.**

---

## FCC-Erklärung

Dieses Gerät wurde getestet und erfüllt die Grenzwerte für ein digitales Gerät der Klasse B gemäß Teil 15 der FCC-Regeln, die dazu dienen, schädliche Störungen in Wohngebieten zu begrenzen.

Das Gerät erzeugt, verwendet und kann Hochfrequenzenergie abstrahlen, die – wenn es nicht ordnungsgemäß installiert ist – Störungen des Radio- oder Fernsehempfangs verursachen kann. Obwohl nicht jede Installation betroffen ist, kannst du folgende Maßnahmen ergreifen, um das Risiko zu verringern:

- Richte die Empfangsantenne neu aus oder versetze sie.
- Vergrößere den Abstand zwischen Gerät und Empfänger.
- Schließe das Gerät an einen anderen Stromkreis als den Empfänger an.

Wenn Probleme weiterhin bestehen, kontaktiere Dreaver Support oder einen erfahrenen Radio-/Fernsehtechniker.

---

## Lieferumfang

Beim Auspacken deines Dreaver Climb One überprüfe bitte, ob alle unten aufgeführten Teile enthalten sind. Sollte etwas fehlen, wende dich an den Dreaver Kundenservice.

- Dreaver Climb One Laufband
- Dreaver Schutzmatte
- Fernbedienung
- Flasche Schmieröl
- Inbusschlüssel (zur Einstellung des Laufbands)

## Technische Daten

<b>Produktmaße</b>	116 x 52 x 16,5 cm
<b>Lauffläche</b>	100 x 40 cm
<b>Maximale Belastung</b>	135 kg
<b>Steigungsstufen</b>	9 Stufen, 0 – 12 % (1 % pro Stufe, 1,5 % bei Stufe 6-9)
<b>Geschwindigkeit</b>	1-6 km/h
<b>Gewicht</b>	Netto: 26 kg Brutto: 29 kg
<b>Motorleistung</b>	Spitze: 2,5 PS Dauer: 1,0 PS
<b>Nennspannung</b>	~220V, 50 Hz
<b>Leistungsaufnahme</b>	580 W

# Montageanweisungen

**⚠ Warnung:** Montiere das Laufband immer in der beschriebenen Reihenfolge. Verwende zwei Personen, um das Laufband zu tragen oder zu bewegen.

## Schritt 1 – Auspacken

- Öffne den Karton vorsichtig und entnimm alle Teile.
- Stelle das Laufband auf eine ebene, stabile Fläche.
- Entferne die Schutzfolie und alle Verpackungsmaterialien.

## Schritt 2 – Aufstellen

- Stelle sicher, dass mindestens 200 cm Freiraum hinter und 55 cm auf jeder Seite vorhanden sind.
- Lege immer die Dreaver-Schutzmatte unter das Laufband, um den Boden zu schützen und die Sicherheit zu erhöhen.

## Schritt 6 – Stromanschluss

- Schließe das Netzkabel an eine korrekt geerdete Steckdose an.
- Schalte den Hauptschalter an der Rückseite des Laufbands auf ON (I).
- Setze 2 x AAA-Batterie (*nicht enthalten*) in die Fernbedienung ein und drücke die ON-Taste, um das Laufband zu starten.

**✔ Dein Laufband ist nun montiert und betriebsbereit.**

---

# Bedienung & Funktionen

Dein Laufband kann über das Bedienfeld oder die Fernbedienung gesteuert werden.

## Display (LED-Bildschirm)

Das Display zeigt in Echtzeit Trainingsdaten an und wechselt alle 5 Sekunden:

- Geschwindigkeit (km/h)
- Zeit (Minuten/Sekunden)
- Kalorienverbrauch
- Distanz (km)
- Schritte
- Steigungsstufen

## Fernbedienung-Tasten

- **Steigung + / - Tasten:** Stelle die Steigungsstufe von 0–12 % ein.
- **+ / - Tasten:** Erhöhe oder verringere die Geschwindigkeit schrittweise.
- **Mode-Taste (während der Nutzung):** Funktioniert als Pause-Taste.
- **Mode-Taste (vor der Nutzung):** Trainingsziel auswählen:
  - **Zeit:** Trainingsdauer einstellen
  - **Kalorien:** Kalorienziel einstellen
  - **Distanz:** Distanzziel einstellen

Dann kannst du mit den Tasten + und - bestimmte Countdown-Zielparameter für das ausgewählte Ziel einstellen.

Sobald du das eingestellt hast, klick auf ON, um den Countdown zu starten.

Sobald das Ziel erreicht ist, stoppt das Laufband automatisch.

- **ON/OFF-Taste:** Laufband starten oder stoppen
- **Einstellungstaste:** Mit den entsprechenden Tasten kannst du die Soundeffekte der Tastatur und die Bildschirmanzeige steuern.

Egal, ob das Laufband im Standby- oder im Betriebsmodus ist, du kannst die Taste einmal drücken, um die Tastatur-Soundeffekte ein- oder auszuschalten. Standardmäßig hat die Tastatur Soundeffekte, wenn das Gerät gestartet wird. Nur im Standby-Modus (wenn der Netzschalter eingeschaltet ist) kannst du die Taste einmal gedrückt halten, um den Bildschirm auszuschalten. Drück die Taste noch mal kurz, um die Hintergrundbeleuchtung des Bildschirms einzuschalten.

## Automatische Abschaltung

Zu deiner Sicherheit schaltet sich das Laufband automatisch ab:

- nach 99 Minuten Nutzung
- mindestens 30 Minuten Pause, bevor es wieder gestartet werden kann

## Wartung & Reinigung

Die richtige Pflege und Wartung verlängert die Lebensdauer deines Dreaver Climb One und sorgt für einen sicheren, zuverlässigen Betrieb. Ziehe immer den Netzstecker, bevor du Wartungs- oder Reinigungsarbeiten durchführst.

### Allgemeine Wartung

- Überprüfe das Laufband vor jeder Benutzung auf lose Schrauben, beschädigte Teile oder ungewöhnliche Geräusche.
- Verwende das Laufband nicht, wenn ein Teil beschädigt oder defekt ist. Kontaktiere in diesem Fall den Dreaver Support.
- Nimm keine Änderungen oder Reparaturen am Laufband vor, es sei denn, dieses Handbuch weist dich ausdrücklich dazu an.

### Reinigung

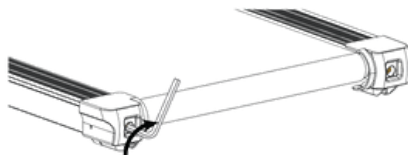
- Nach jedem Training mit einem weichen, feuchten Tuch abwischen.
- Keine aggressiven Reiniger oder Lösungsmittel verwenden.
- Halte die Konsole, den Bereich unter dem Laufband und den Bildschirm frei von Staub und Schmutz.
- Sprühe niemals Wasser oder Reinigungsmittel direkt auf das Laufband.

### Bandausrichtung (Tracking)

Mit der Zeit kann sich der Laufgurt zur Seite verschieben.

Dies lässt sich mit dem mitgelieferten Inbusschlüssel korrigieren.

- Wenn der Gurt nach **LINKS** läuft:
  - Linke Einstellschraube  $\frac{1}{4}$  Umdrehung im Uhrzeigersinn ODER rechte Schraube  $\frac{1}{4}$  Umdrehung gegen den Uhrzeigersinn drehen.
- Wenn der Gurt nach **RECHTS** läuft:
  - Linke Einstellschraube  $\frac{1}{4}$  Umdrehung gegen den Uhrzeigersinn ODER rechte Schraube  $\frac{1}{4}$  Umdrehung im Uhrzeigersinn drehen.
- Nach der Justierung das Laufband einige Minuten bei 1 km/h ohne Belastung laufen lassen, bis sich der Gurt stabilisiert hat.



**⚠ Korrigiere eine Fehlstellung sofort. Wenn die Abweichung ignoriert wird, kann das Laufband beschädigt werden.**

## Wartung & Reinigung

### Schmierung

Der Laufgurt und die Lauffläche müssen regelmäßig geschmiert werden, um Reibung zu verringern und Schäden zu vermeiden. Schmiere den Steigungsmechanismus nicht, es sei denn, Dreaver Support weist dich ausdrücklich dazu an.

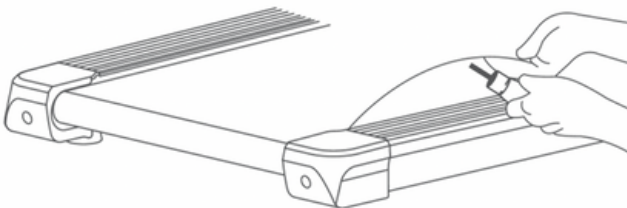
- Weniger als 3 Stunden/Woche → alle 5 Monate
- 4–7 Stunden/Woche → alle 2 Monate
- Mehr als 7 Stunden/Woche → alle 1 Monat

### Schmierung prüfen

- Hebe den Laufgurt leicht an und berühre die Lauffläche darunter.
- Fühlt sich die Oberfläche trocken an → Schmierung erforderlich.
- Fühlt sie sich ölig an → keine Schmierung notwendig.

### So wird geschmiert

1. Hebe den Laufgurt an einer Seite leicht an.
2. Trage ca. 10 ml Dreaver-Schmiermittel auf die Lauffläche auf.
3. Verteile das Öl mit einem weichen Tuch gleichmäßig auf der Oberfläche.
4. Wiederhole den Vorgang auf der anderen Seite.



**⚠ Nicht zu viel Öl verwenden – überschüssiges Öl kann das Laufband beschädigen. Den Laufgurt beim Schmieren nicht lockern.**

## Fehlerbehebung

Problem	Mögliche Ursache	Lösung
<b>Laufband startet nicht</b>	<ul style="list-style-type: none"> <li>• Netzkabel nicht richtig angeschlossen</li> <li>• Hauptschalter aus</li> <li>• Steckdose ohne Strom</li> </ul>	<ul style="list-style-type: none"> <li>• Kabel fest einstecken</li> <li>• Schalter auf ON (I) stellen</li> <li>• Andere Steckdose prüfen</li> </ul>
<b>Band läuft ungleichmäßig</b>	Fehlende Schmierung	Laufband schmieren
<b>Band wandert zur Seite</b>	Bandausrichtung fehlerhaft	Mit Inbusschlüssel justieren
<b>Fehler E02</b>	Motorschaden	Dreaver Support kontaktieren
<b>Fehler E03</b>	Leiterplattenproblem	Dreaver Support kontaktieren
<b>Fehler E05</b>	<ul style="list-style-type: none"> <li>• Motor überlastet</li> <li>• Fremdkörper blockiert</li> <li>• Fehlende Schmierung</li> </ul>	<ul style="list-style-type: none"> <li>• Belastung reduzieren (<math>\leq 135</math> kg)</li> <li>• Fremdkörper vorsichtig entfernen</li> <li>• Schmieren</li> </ul>
<b>Fehler E06</b>	Spannungsschwankung / Netzproblem	Dreaver Support kontaktieren

## Umwelt & Entsorgung

 Dein Dreaver Climb One enthält elektronische Komponenten und darf nicht im Hausmüll entsorgt werden.

- Am Ende seiner Lebensdauer bringst du das Laufband zu einer offiziellen Sammelstelle für Elektro- und Elektronikgeräte.
  - Das Symbol auf Produkt, Verpackung und Handbuch weist auf die getrennte Sammlung elektrischer Geräte hin.
  - Die verwendeten Materialien können recycelt werden. Durch Recycling trägst du zum Schutz der Umwelt und der menschlichen Gesundheit bei.
- 

## Garantie

Your Dreaver Climb One is manufactured to meet high quality standards and is covered by a 2-year manufacturer's warranty from the date of purchase.

### Die Garantie deckt ab

- Herstellungsfehler in Material oder Verarbeitung
- Austausch defekter Teile oder Reparatur des Laufbands (nach Ermessen von Dreaver)

### Die Garantie deckt nicht ab

- Normale Abnutzung (z. B. Laufgurt, Kratzer, Gebrauchsspuren)
- Schäden durch unsachgemäßen Gebrauch, Vernachlässigung, Unfälle oder Nichtbefolgen dieses Handbuchs
- Nutzung des Laufbands für kommerzielle Zwecke (z. B. Fitnessstudios)
- Schäden durch nicht autorisierte Änderungen oder Reparaturen
- Elektrische Schäden durch falsche Stromversorgung

### Bedingungen

- Für jede Garantieforderung ist ein Kaufbeleg (Rechnung/Quittung) erforderlich.
- Garantie gilt nur für den Erstkäufer und ist nicht übertragbar.
- Service und Reparaturen dürfen nur von Dreaver oder einem autorisierten Partner durchgeführt werden..

 **Die Nichteinhaltung dieses Handbuchs kann die Garantie ungültig machen.**

---

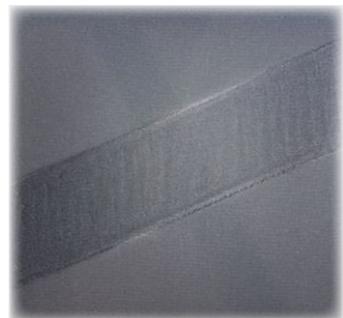
## Haftungsausschluss

Das Dreaver Climb One Laufband wurde mit großer Sorgfalt entwickelt und hergestellt. Sicheres Nutzen hängt jedoch auch davon ab, dass alle Anweisungen in diesem Handbuch befolgt werden.

- Dreaver übernimmt keine Haftung für Verletzungen, Unfälle oder Sachschäden, die durch Missbrauch des Laufbands oder Nichtbefolgen dieser Anleitung entstehen.
- Dieses Laufband ist ausschließlich für den Heimgebrauch (Gehen und Laufen im Innenbereich) vorgesehen. Jede andere Nutzung – etwa gewerblich, im Freien oder durch Kinder – erfolgt auf eigenes Risiko.
- Die von Dreaver gelieferte oder empfohlene Schutzmatte muss immer verwendet werden. Sie schützt dich, das Laufband und den Boden. Dreaver übernimmt keine Haftung für Bodenschäden, wenn keine Matte genutzt wird.
- Nimm keine Änderungen, Umbauten oder Reparaturen am Laufband vor, außer wie in diesem Handbuch beschrieben. Nicht autorisierte Änderungen können Verletzungen verursachen und machen die Garantie ungültig.
- Mit der Nutzung des Laufbands übernimmst du die volle Verantwortung für deine eigene Gesundheit und Sicherheit. Konsultiere immer einen Arzt, bevor du ein neues Trainingsprogramm beginnst.

Um Missverständnisse zu vermeiden: Auf dem Band verläuft eine sichtbare Linie. Dies ist kein Defekt, sondern eine notwendige Naht, die zur Befestigung des Laufgurts dient.

*(Siehe Abbildung)*



# *Français*

---

## Consignes de sécurité

**⚠ Avertissement** : Ce tapis de course contient des composants électriques et des pièces mobiles. Une utilisation incorrecte peut entraîner des blessures graves. Dreaver n'est pas responsable des blessures résultant d'une utilisation non conforme du tapis de course.

Pour réduire les risques, suis toutes les instructions et garde-les à portée de main :

### Sécurité générale

- Lis toutes les instructions avant utilisation.
- Le tapis de course est conçu uniquement pour un usage domestique. Ne pas utiliser à des fins commerciales.
- Poids maximal de l'utilisateur : 135 kg (242 lbs). Ne pas dépasser cette limite.
- Une seule personne peut utiliser le tapis de course à la fois.
- Ne descends pas du tapis pendant que le moteur d'inclinaison fonctionne.
- Tiens les enfants et les animaux domestiques éloignés de l'appareil. Ne laisse jamais un enfant utiliser ou jouer à proximité du tapis de course.
- N'utilise pas l'appareil si une pièce est endommagée ou défectueuse.
- Porte une tenue de sport appropriée et des chaussures adaptées à la marche ou à la course. Évite les vêtements amples et les bijoux.

### Sécurité électrique

- Débranche toujours le tapis de course lorsqu'il n'est pas utilisé, avant l'assemblage, le nettoyage ou la maintenance.
- Utilise uniquement une prise correctement reliée à la terre.
- Ne l'utilise pas avec un cordon ou une fiche endommagés. Remplace uniquement par des pièces approuvées par le fabricant.
- Ne fais pas passer le câble sous les tapis ou les meubles. Garde-le éloigné des pièces mobiles.
- N'immerge jamais la fiche, le câble ou la console dans l'eau. Usage intérieur uniquement.

### Installation & environnement

- Place le tapis de course sur une surface plane et stable.
- Laisse au minimum 200 cm d'espace libre derrière et 55 cm de chaque côté pendant l'utilisation.
- Utilise toujours un tapis de protection sous le tapis de course. Cela protège ton sol contre les dommages et empêche l'appareil de glisser.
- Ne place pas l'appareil à proximité de sources de chaleur ni en plein soleil.

## Consignes de sécurité

- Utilise l'appareil dans une pièce sèche et bien ventilée
- Température de fonctionnement : 10°C – 35°C (50°F – 95°F)
- Température de stockage : 5°C – 45°C (41°F – 113°F)

### Précautions de santé

Consulte ton médecin avant de commencer tout programme d'exercices, en particulier si tu :

- As des antécédents de blessures au dos, aux genoux, au cou ou aux articulations.
- Souffres de problèmes cardiovasculaires (maladies cardiaques, hypertension, troubles vasculaires).
- Présentes des troubles respiratoires tels que l'asthme ou la BPCO.
- As de l'ostéoporose, de l'arthrite, du rhumatisme ou de la goutte.
- As du diabète ou une mauvaise circulation sanguine.
- Utilises un pacemaker ou un dispositif médical électronique implantable.
- Enceinte, en convalescence ou souffrant de fatigue ou de fièvre.

Arrête immédiatement l'exercice si tu ressens des étourdissements, des malaises, des nausées ou des douleurs.

---

## Conformité FCC

Cet appareil a été testé et est conforme aux limites des appareils numériques de classe B, conformément à la partie 15 des règles de la FCC, destinées à protéger contre les interférences dans les environnements résidentiels.

L'appareil génère, utilise et peut émettre de l'énergie radiofréquence qui peut interférer avec les communications radio s'il n'est pas installé correctement.

Bien que les interférences ne soient pas garanties dans toutes les installations, tu peux réduire les risques en suivant ces étapes :

- Réorienter ou déplacer l'antenne de réception.
- Augmenter la distance entre l'appareil et le récepteur.
- Connecter l'appareil à un circuit différent de celui du récepteur.

Si les problèmes persistent, contacte le support Dreaver ou un technicien radio/TV qualifié pour obtenir de l'aide.

---

## Contenu de l'emballage

Lorsque tu déballe ton Dreaver Climb One, vérifie que tous les éléments ci-dessous sont inclus. S'il manque quelque chose, contacte le service client Dreaver.

- Tapis de course Dreaver Climb One
- Tapis de protection Dreaver
- Télécommande
- Bouteille d'huile de lubrification
- Clé Allen (*pour le réglage de la bande*)

## Caractéristiques techniques

<b>Dimensions du produit</b>	116 x 52 x 16,5 cm
<b>Surface de course</b>	100 x 40 cm
<b>Maximum Load</b>	135 kg
<b>Niveaux d'inclinaison</b>	9 niveaux, 0 – 12 % (1 % par niveau, 2 % pour les niveaux 6-9)
<b>Vitesse</b>	1-6 km/h
<b>Poids</b>	Net : 26 kg Brut : 29 kg
<b>Puissance</b>	Maximale (crête) : 2,5 CV Continue : 1,0 CV
<b>Tension nominale</b>	~ 220V, 50 Hz
<b>Consommation électrique</b>	580 W

# Instructions de montage

**⚠ Avertissement** : Assemble toujours le tapis de course dans l'ordre décrit. Utilise deux personnes pour le déplacer afin d'éviter tout risque de blessure.

## Étape 1 – Déballage

- Ouvre soigneusement le carton et retire toutes les pièces.
- Place le tapis de course sur une surface plane et stable.
- Retire le film protecteur et les matériaux d'emballage.

## Étape 2 – Positionnement

- Laisse au moins 200 cm d'espace libre derrière et 55 cm de chaque côté.
- Place toujours le tapis de protection Dreaver sous le tapis de course pour protéger ton sol et améliorer la sécurité.

## Étape 6 – Raccordement électrique

- Branche le cordon d'alimentation dans une prise correctement reliée à la terre.
- Mets l'interrupteur principal à l'arrière du tapis de course sur ON (I).
- Insère 2 x pile AAA (*non incluses*) dans la télécommande et appuie sur le bouton ON pour démarrer ton tapis de course.

**✓ Ton tapis de course est maintenant monté et prêt à être utilisé.**

# Commandes et fonctions

Your treadmill can be operated via the console panel or the remote control.

## Écran (LED)

L'écran affiche en temps réel les données de ton entraînement et alterne toutes les 5 secondes :

- Vitesse (km/h)
- Temps (minutes/secondes)
- Calories brûlées
- Distance (km)
- Nombre de pas
- Niveaux d'inclinaison

## Boutons de la télécommande

- **Boutons Incline + / -** : Ajuste le niveau d'inclinaison de 0 à 12 %.
- **Boutons + / -** : Augmente ou diminue la vitesse progressivement.
- **Touche Mode (pendant l'utilisation)** : Sert de pause pendant l'utilisation.
- **Touche Mode (avant l'entraînement)** : choisir l'objectif d'entraînement
  - **Temps** : définir la durée de l'entraînement
  - **Calories** : définir un objectif de calories
  - **Distance** : définissez l'objectif de distance

Ensuite, utilisez les boutons + et - pour définir les paramètres spécifiques du compte à rebours

pour l'objectif sélectionné. Une fois les paramètres définis, cliquez sur ON pour démarrer l'entraînement en fonction

de l'objectif du compte à rebours. Une fois l'objectif atteint, le tapis de course s'arrête automatiquement.

- **Touche ON/OFF** : démarrer ou arrêter le tapis de course
- **Bouton de réglage** : vous pouvez contrôler les effets sonores du clavier et l'affichage à l'écran à l'aide des boutons correspondants.

Que le tapis de course soit en mode veille ou en mode fonctionnement, tu peux appuyer une fois sur le bouton pour activer ou désactiver les effets sonores du clavier. Par défaut, le clavier émet des effets sonores lorsque la machine démarre. Uniquement en mode veille (lorsque l'interrupteur d'alimentation est activé), tu peux appuyer une fois sur le bouton et le maintenir enfoncé pour éteindre l'écran. Appuie à nouveau brièvement sur le bouton pour réactiver le rétroéclairage de l'écran.

## Arrêt automatique

Pour ta sécurité, le tapis de course :

- s'arrête automatiquement après 99 minutes d'utilisation
- nécessite au moins 30 minutes de repos avant de pouvoir redémarrer

## Nettoyage et entretien

Un entretien régulier prolonge la durée de vie de ton Dreaver Climb One et garantit des performances sûres et fiables. Débranche toujours le tapis de course avant toute opération de nettoyage ou de maintenance.

### Entretien général

- Vérifie le tapis de course avant chaque utilisation : boulons desserrés, pièces endommagées ou bruits inhabituels.
- N'utilise pas l'appareil si une pièce est cassée ou défectueuse. Contacte le support Dreaver.
- N'apporte jamais de modifications ni de réparations toi-même, sauf si ce manuel l'indique clairement.

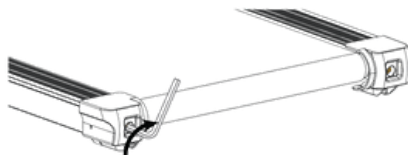
### Nettoyage

- Essuie le tapis de course après chaque séance avec un chiffon doux et humide.
- Évite les nettoyants agressifs, solvants ou sprays à base d'alcool.
- Garde la console, l'écran et la zone sous le tapis propres et sans poussière.
- Ne pulvérise jamais d'eau ni de produit directement sur le tapis.

### Alignement de la bande (tracking)

Avec le temps, la bande peut se décaler d'un côté. Cela peut être corrigé avec la clé Allen fournie.

- Si la bande dérive à **GAUCHE** :
  - Tourne la vis gauche d' $\frac{1}{4}$  de tour dans le sens horaire OU la vis droite d' $\frac{1}{4}$  de tour dans le sens antihoraire.
- Si la bande dérive à **DROITE** :
  - Tourne la vis gauche d' $\frac{1}{4}$  de tour dans le sens antihoraire OU la vis droite d' $\frac{1}{4}$  de tour dans le sens horaire.
- Après réglage, laisse tourner le tapis de course à 1 km/h sans charge pendant quelques minutes pour stabiliser la bande.



**⚠ Corrige immédiatement tout mauvais alignement. Ignorer une dérive peut endommager le tapis de course.**

## Nettoyage et entretien

### Lubrification

La bande de course et le plateau doivent être lubrifiés régulièrement afin de réduire la friction et d'éviter tout dommage. Ne lubrifie pas le mécanisme d'inclinaison, sauf sur instruction du support Dreaver.

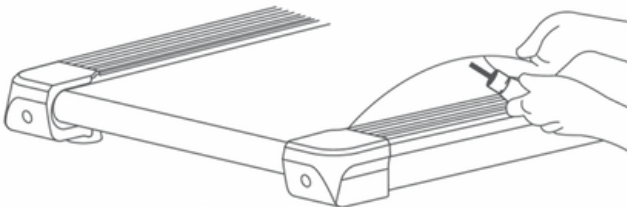
- Moins de 3 heures/semaine → tous les 5 mois
- 4 à 7 heures/semaine → tous les 2 mois
- Plus de 7 heures/semaine → tous les mois

### Vérification de la lubrification

- Soulève légèrement la bande et touche le plateau en dessous.
- Si la surface est sèche → lubrification nécessaire.
- Si elle est légèrement huileuse → aucune lubrification requise.

### Comment lubrifier

1. Soulève légèrement la bande d'un côté.
2. Applique environ 10 ml de lubrifiant Dreaver sur le plateau.
3. Étale uniformément avec un chiffon doux.
4. Répète l'opération de l'autre côté.



**⚠ Ne mets pas trop d'huile, un excès peut endommager le tapis de course, et ne desserre pas la bande pendant l'application.**

## Dépannage

Problème	Cause possible	Solution
<b>Le tapis de course ne démarre pas</b>	<ul style="list-style-type: none"> <li>• Cordon d'alimentation mal branché</li> <li>• Interrupteur sur OFF</li> <li>• Prise murale sans courant</li> </ul>	<ul style="list-style-type: none"> <li>• Rebranche correctement le cordon</li> <li>• Mets l'interrupteur sur ON</li> <li>• Teste une autre prise/appareil</li> </ul>
<b>La bande ne bouge pas correctement</b>	Manque de lubrification	Lubrifie la bande de course
<b>La bande dérive sur le côté</b>	Mauvais alignement	Ajuste avec la clé Allen
<b>Erreur E02</b>	Domage au moteur	Contacte le support Dreaver
<b>Erreur E03</b>	Problème de carte PCB	Contacte le support Dreaver
<b>Erreur E05</b>	<ul style="list-style-type: none"> <li>• Moteur en surcharge</li> <li>• Objet coincé dans le moteur</li> <li>• Manque de lubrification</li> </ul>	<ul style="list-style-type: none"> <li>• Réduis la charge (<math>\leq 135</math> kg)</li> <li>• Retire soigneusement l'objet</li> <li>• Lubrifie</li> </ul>
<b>Erreur E06</b>	Instabilité de tension / problème réseau	Contacte le support Dreaver

## Élimination écologique

♻️ Ton Dreaver Climb One contient des composants électroniques et ne doit pas être éliminé avec les déchets ménagers.

- À la fin de sa durée de vie, rapporte le tapis de course à un point de collecte spécialisé dans le recyclage des équipements électriques et électroniques.
  - Le symbole figurant sur le produit, l'emballage et le manuel indique la collecte séparée des équipements électriques.
  - Les matériaux utilisés dans ce tapis de course sont recyclables. En les recyclant, tu contribues à la protection de l'environnement et de la santé publique.
- 

## Garantie

Ton Dreaver Climb One est fabriqué selon des normes de qualité élevées et bénéficie d'une garantie constructeur de 2 ans à compter de la date d'achat.

### La garantie couvre

- Les défauts de fabrication liés aux matériaux ou à la main-d'œuvre.
- Le remplacement des pièces défectueuses ou la réparation du tapis de course (à la discrétion de Dreaver).

### La garantie ne couvre pas

- L'usure normale (ex. : bande de course, rayures esthétiques).
- Les dommages causés par une mauvaise utilisation, une négligence, un accident ou le non-respect de ce manuel.
- L'utilisation du tapis de course à des fins commerciales (ex. : salles de sport)
- Les dommages causés par des modifications ou réparations non autorisées.
- Les dommages électriques dus à une alimentation incorrecte.

### Conditions

- Un justificatif d'achat (facture ou reçu) est requis pour toute réclamation.
- La garantie s'applique uniquement à l'acheteur initial et n'est pas transférable.
- L'entretien et les réparations doivent être effectués par Dreaver ou un agent agréé.

⚠️ **Le non-respect de ce manuel peut annuler ta garantie.**

---

## Clause de non-responsabilité

Le tapis de course Dreaver Climb One a été conçu et fabriqué avec le plus grand soin. Toutefois, une utilisation sûre dépend également du respect de toutes les instructions de ce manuel.

- Dreaver n'est pas responsable des blessures, accidents ou dommages matériels résultant d'un mauvais usage du tapis de course ou du non-respect de ce manuel.
- Ce tapis de course est destiné exclusivement à un usage domestique (marche et course en intérieur). Toute autre utilisation — commerciale, en extérieur ou par des enfants — se fait aux risques de l'utilisateur.
- Le tapis de protection fourni ou recommandé par Dreaver doit toujours être utilisé. Il protège l'utilisateur, le tapis de course et le sol. Dreaver décline toute responsabilité pour les dommages au sol si aucun tapis n'est utilisé.
- N'essaie pas de modifier, transformer ou réparer le tapis de course autrement que comme décrit dans ce manuel. Les modifications non autorisées peuvent causer des blessures et annuler la garantie.
- En utilisant ce tapis de course, l'utilisateur accepte l'entière responsabilité de sa propre santé et sécurité. Consulte toujours un médecin avant de commencer un nouveau programme d'exercices.

Pour éviter toute confusion : une ligne visible traverse la bande. Il ne s'agit pas d'un défaut, mais d'une couture nécessaire utilisée pour fixer et renforcer la bande.

*(Voir l'image)*

